

- ATRANKA
- VYSTYMASIS
- LYDERYSTĖ

ATASKAITOS

S A U G A

SAUGUS ELGESYS DARBO VIETOJE

Ataskaita, skirta Sam Poole

ID: HC560419

Data 7/12/2019





IVADAS

Visame pasaulyje kiekvienais metais dėl nelaimingų atsitikimų darbo vietose daugybė žmonių sužalojami ar net miršta. Dėl šios priežasties medicininio draudimo išmokos siekia kelis milijardus, be to, itin daug kainuoja nelaimingų atsitikimų pasekmių šalinimas. Įmonės „Hogan“ tyrimai rodo, kad galima išvengti bent dalies nelaimingų atsitikimų, aukų ir traumų darbo vietose, o gal net jų visų. Nelaimingų atsitikimų priežastis – nesaugus žmonių elgesys, dažniausiai netyčinis. Nesaugų elgesį paprastai lemia tai, kad personalas aiškiai nežino, kuo pavojingas toks nesaugus elgesys. „Hogan“ saugos ataskaita sukurta siekiant geriau informuoti personalą, kaip svarbu saugiai dirbti. Ši ataskaita taip pat padeda koreguoti elgesį, kuris gali turėti tragiškų pasekmių.

Žmonės darbo saugos taisyklių nepaiso dėl skirtingų priežasčių. Kuo dažniau jie elgiasi nesaugiai, tuo didesnė nelaimingų atsitikimų rizika. Įmonė „Hogan“ mokslinius darbo saugos tyrimus vykdo nuo XX a. 8-ojo dešimtmečio. Tyrimų duomenys rodo, kad nesaugų elgesį galima suskirstyti į šešias labai aiškias kategorijas. Tyrimai taip pat rodo, kad kiekvienos iš šių kategorijų elgesį galima vertinti, o įvertinimo rezultatus naudoti numatant elgesį darbo vietoje.

Niekas negali numatyti visų nelaimingų atsitikimų. Vis dėlto „Hogan“ saugos ataskaita GALI visiškai tiksliai numatyti, kurie darbuotojai nepaisys saugaus elgesio taisyklių.

Būtina pažymėti, kad kai kurie žmonės, kurių rezultatai priskiriami saugaus elgesio zonai, taip pat gali sukelti avarijų ir nelaimingų atsitikimų tiesiog dėl to, kad statistiškai ir kvalifikuoti darbuotojai daro klaidų. Analogiškai tie žmonės, kurių rezultatai priklauso rizikos zonai, ne būtinai sukels pavojingų situacijų. Vis dėlto pastarieji į rizikos grupę patenka todėl, kad yra linkę elgtis nesaugiai. O kuo didesnė rizika, tuo didesnė nelaimingo atsitikimo tikimybė.

Be to, būtina paminėti, kad darbuotojų, einančių vadovaujamas pareigas ir, pavyzdžiui, dirbančių prekybos srityje, įvertinimai pagal saugos ataskaitą gali būti žemi, nes dažnai sėkmingas jų darbas priklauso nuo gebėjimo priimti rizikingus sprendimus, atlikti kelias užduotis vienu metu, nukrypti nuo aiškiai nustatytų taisyklių siekiant rezultato.

Šios ataskaitos rezultatai nebūtinai turi koreliuoti su darbuotojo saugaus elgesio įvertinimais. Iš esmės ataskaitos rezultatai skirti nustatyti darbuotojo problemų zonas ir paskatinti jį būti atidesnį užtikrinant bendrąją saugą.



Ši ataskaita susideda iš 3 skyrių.

- 1 SKYRIUS** Pirmame skyriuje nurodytos šešios saugaus elgesio skalės ir pateikiamas grafinis kandidato įvertinimo pagal šias skales vaizdas.
- 2 SKYRIUS** Antrame skyriuje pateiktas trumpas kandidato privalumų ir trūkumų aprašas.
- 3 SKYRIUS** Trečias skyrius – tai galutinis kandidato įvertinimas pagal visų šešių skalių rezultatus.

**SAUGAUS ELGESIO DARBO VIETOJE ĮVERTINIMO SKALĖS****PAŽEIDŽIANTIS
TAISYKLES / LAIKOSI
TAISYKLIŲ**

Ši skalė skirta įvertinti žmogaus gebėjimą laikytis nustatytų taisyklių ir procedūrų. Kandidatai, kurių rezultatai pagal šią skalę žemi, gali nesilaikyti taisyklių, o kandidatai, kurių rezultatai aukšti, taisyklių laikosi nepriekaištingai.

**PASIDUODANTIS
STRESUI /
ŠALTAKRAUJIŠKAS**

Ši skalė skirta įvertinti žmogaus gebėjimą valdyti stresą. Kandidatai, kurių rezultatai žemi, linkę pasiduoti stresui ir todėl gali padaryti klaidų, o kandidatai, kurių rezultatai aukšti, darbo vietoje išlieka ramūs.

**IRZLUS /
GERANORIŠKAS**

Ši skalė skirta įvertinti žmogaus gebėjimą valdyti savo emocijas. Kandidatai, kurių rezultatai žemi, yra irzlūs, neigiamai nusiteikę ir todėl, veikiami emocijų, gali padaryti klaidų. Kandidatai, kurių rezultatai aukšti, išlieka ramūs ir gali kontroliuoti savo emocijas.

**IŠSIBLAŠKĖS /
ATIDUS**

Ši skalė skirta įvertinti žmogaus gebėjimą susikaupti ir pastebėti detales. Kandidatai, kurių rezultatai žemi, dažnai išsiblaško ir todėl, veikiami emocijų, gali padaryti klaidų. Kandidatai, kurių rezultatai aukšti, gali susikaupę ilgą laiką vykdyti vieną užduotį.

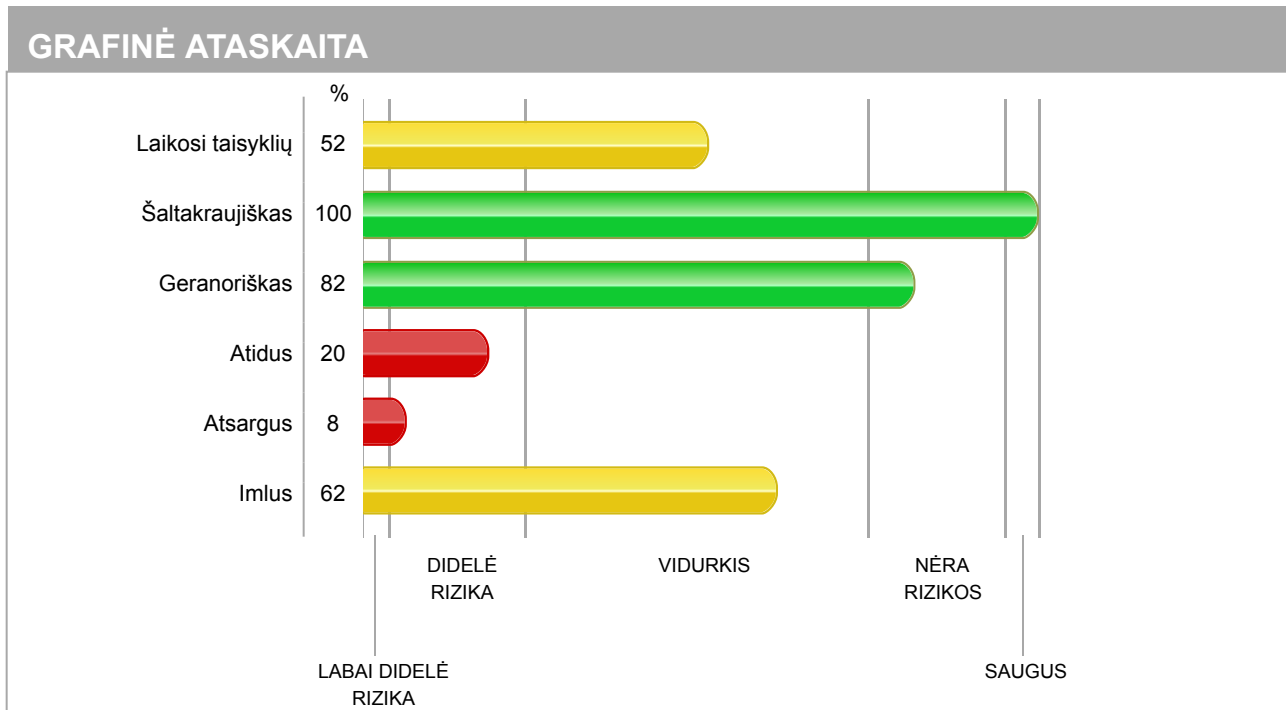
**NERŪPESTINGAS /
ATSARGUS**

Ši skalė skirta įvertinti žmogaus požiūrį į riziką. Kandidatai, kurių rezultatai žemi, linkę be reikalo rizikuoti, o kandidatai, kurių rezultatai aukšti, dažniausiai vengia nereikalingos rizikos.

**AROGANTIŠKAS /
IMLUS**

Ši skalė įvertina, kaip žmogus vertina naujų žinių ir įgūdžių įgijimą. Kandidatai, kurių rezultatai žemi, linkę ignoruoti žinių ir įgūdžių tobulinimą, o kandidatai, kurių rezultatai aukšti, linkę mokytis.

Rodikliai apskaičiuoti procentiliais, pavyzdžiui, 85 procentilis reiškia, kad asmens rezultatai geresni nei 85 % įvertintų žmonių.



2 SKYRIUS. BENDRAS ELGESIO MODELIŲ APRAŠAS

PRIVALUMAI

- Laikosi taisyklių, skatina kitus daryti tą patį
- Pasitiki savo jėgomis
- Moka kontroliuoti savo emocijas
- Vienu metu gali atlikti kelias užduotis
- Nereaguoja į išorinius dirgiklius
- Nori įgyti naujų žinių ir įgūdžių

TRŪKUMAI

- Nesavarankiškas
- Gali perkelti kaltę kitiems
- Gali ignoruoti vadovų atsiliepimus
- Abejingas saugos klausimams
- Gali priimti neapgalvotus sprendimus
- Gali pervertinti savo kompetenciją