

- VALITSE
- KEHITÄ
- JOHDA

HOGANRAPORTIT

TURVALLISUUS

TURVALLISUUSKÄYTTÄYTYMINEN TYÖYMPÄRISTÖSSÄ

Raportin saaja: Sam Poole

ID: HC560419

Päivämäärä: 19 Elokuu 2019





JOHDANTO

Joka vuosi töissä tapahtuvat onnettomuudet aiheuttavat tarpeetonta kärsimystä ihmisille ja miljardien eurojen edestä tarpeettomia kuluja liiketoiminnalle. Onnettomuudet aiheutuvat vaarallisesta työkäyttäytymisestä, joka on usein tahatonta ja johtuu yksinkertaisesti tiedostamisen puutteesta. Tämä turvallisuusraportti auttaa parantamaan työntekijöiden turvallisuustietoisuutta ja turvallisuuskäyttäytymistä työssä.

Ihmiset käyttäytyvät vaarallisesti töissä monesta eri syystä. Mitä jatkuvampaa käyttäytyminen on, sitä todennäköisemmin työssä sattuu onnettomuuksia. Hogan on tutkinut turvallista (ja vaarallista) työkäyttäytymistä 1970-luvun alusta lähtien. Tutkimukset osoittavat, että vaarallinen työkäyttäytyminen jakautuu kuuteen melko selkeään kategoriaan; tutkimukset osoittavat myös, että käytöstä jokaisessa näistä kategorioista pystytään ennakoimaan.

Emme voi ennakoida tiettyjen onnettomuuksien esiintymistä, sillä tilastotieteellisestä näkökulmasta katsottuna vakavat onnettomuudet ovat suhteellisen harvinaisia. Voimme ainoastaan ennakoida ihmisten mahdollisuuden käyttäytyä tietyillä tavoilla, jotka jatkuessaan johtavat todennäköisesti onnettomuuksiin.

Jotkut tässä turvallisuusraportissa keskimääräisiä tai korkeita pisteitä saavat ihmiset ovat joutuneet onnettomuuksiin aiemmin — joskus pahoja asioita vain tapahtuu hyville ihmisille. Yhtä lailla alhaisia tai vaarallisia pistemääriä tässä turvallisuusraportissa saavat ihmiset eivät kaikki ole joutuneet onnettomuuksiin. He ovat kuitenkin alttiita riskeille vaarallisen, onnettomuuksiin mahdollisesti johtavan käyttäytymisensä vuoksi — mitä matalampi pistemäärä, sitä suurempi riski on.

On hyvä huomata, että joskus tietyissä työtehtävissä (esim. myynti- ja johtotehtävät) menestyminen vaatii hallittua riskinottoa, sääntöjen asettamista ennemmin kuin noudattamista, sekä monen asian tekemistä samanaikaisesti. Nämä tekijät tuottavat alhaisia pistemääriä suurimmassa osassa turvallisuusasteikkoja.

Lyhyesti sanottuna, tässä raportissa esitetyt pistemäärät eivät ennakoisi henkilön onnettomuus- tai turvallisuuslukuja. Sen sijaan ne antavat suosituksia siitä, mihin henkilön täytyy kiinnittää huomionsa välttyäkseen onnettomuuksilta.



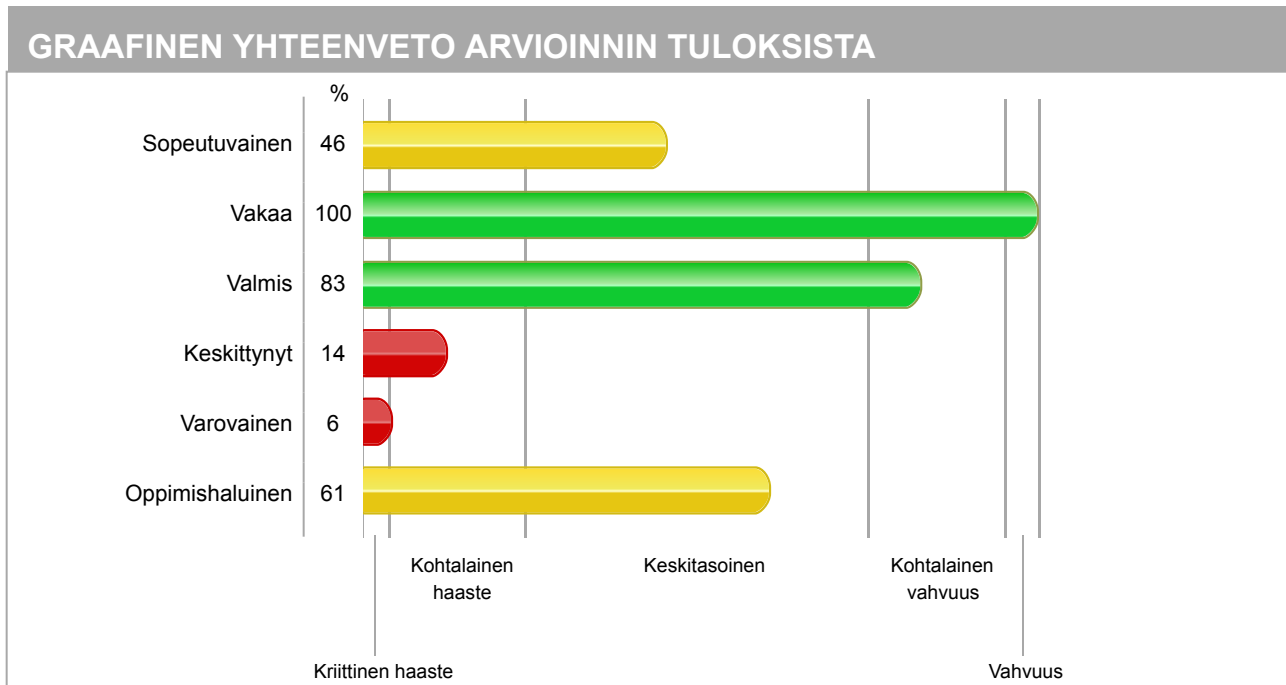
Raportti on jaettu neljään osioon seuraavalla tavalla:

- Osio I:** Ensimmäinen osio määrittelee turvallisuuskäyttäytymisen kuusi osa-alueetta ja tarjoaa sen jälkeen graafisen yhteenvedon ehdokkaan arviointituloksista kullakin osa-alueella.
- Osio II:** Toinen osio tarjoaa ehdokkaan kokonaisturvallisuuspistemäärän, joka perustuu ensimmäisen osion graafiseen yhteenvedoon.
- Osio III:** Kolmas osio on raportointiominaisuus, joka tulostuu kehitysraportteihin. Se tarjoaa ehdokkaalle kehitykseen, koulutukseen ja valmennukseen liittyviä suosituksia, jotka perustuvat ensimmäisen osion pistemääriin, jotka viittaavat kohtuullisiin tai kriittisiin haasteisiin.
- Osio IV:** Neljäs osio on valinnainen raportointiominaisuus, jonka käyttäjä voi valita ryhmäkohtaisesti Set Report Sections -osiossa. Se koskee ehdokkaan kokonaishaluttavuutta työntekijänä, mikä määrittää työsuorituksen kolmen laajan osatekijän perusteella. Sen jälkeen raportti tarjoaa graafisen tiivistelmän ehdokkaan kokonaishaluttavuudesta. Tämä osio on usein hyödyllinen, sillä henkilö voi työskennellä turvallisesti, mutta sopia huonosti joihinkin tehtäviin. Esimerkiksi monet turvallisesti työskentelevät eivät pysty tai halua antaa hyvää asiakaspalvelua.

**OSIO I - TURVALLISUUSKÄYTTÄYTYMISEN OSATEKIJÄT**

Uhmakas - Sopeutuvainen:	Tämä osatekijä koskee henkilön halukkuutta noudattaa sääntöjä. Alhaisen pistemäärän saajat saattavat olla piittaamatta säännöistä; korkean pistemäärän saajat noudattavat niitä vaivatta.
Hätääntyvä - Vakaa:	Tämä osatekijä koskee stressinsietokykyä. Alhaisen pistemäärän saajat ovat taipuvaisia stressiin, saattavat hätääntyä paineen alla ja tehdä virheitä; korkean pistemäärän saajat pysyvät tyypillisesti vakaina.
Helposti ärsyyntyvä - Valmis:	Tämä osatekijä koskee vihanhallintaa. Alhaisen pistemäärän saajat saattavat menettää malttinsa helposti ja tehdä virheitä; korkean pistemäärän saajat ovat maltillisia.
Helposti häiriintyvä - Keskittynyt:	Tämä osatekijä koskee keskittymistä. Alhaisen pistemäärän saajilla on taipumusta häiriintyä helposti ja tehdä virheitä; korkean pistemäärän saajat pysyvät keskittyneinä.
Uhkaroheka - Varovainen:	Tämä osatekijä koskee riskinottoa. Alhaisen pistemäärän saajilla on tapana ottaa tarpeettomia riskejä; korkean pistemäärän saajat välttävät riskialtista toimintaa.
Ylimielinen - Oppimishaluinen	Tämä osatekijä koskee koulutettavuutta. Alhaisen pistemäärän saajat eivät tavallisesti piittaa koulutuksesta ja palautteesta; korkean pistemäärän saajat keskittyvät koulutukseen.

Pisteet on ilmaistu prosenttipisteinä; esimerkiksi pistemäärä 85 % tarkoittaa, että henkilön pisteet ovat korkeammat kuin 85 %:lla arvioiduista henkilöistä.



OSIO I – TURVALLISUUSKÄYTTÄYTYMISEN OSATEKIJÄT (JATKUU)

Turvallisuuteen liittyvät vahvuudet

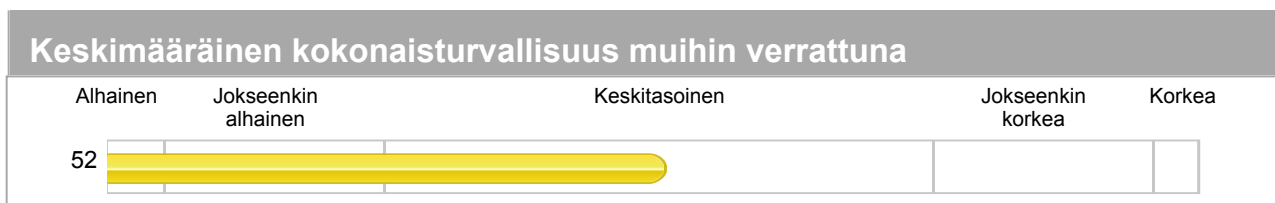
- Saattaa rohkaista muita noudattamaan sääntöjä
- Poikkeuksellisen rauhallinen ja itsevarma
- Hallitsee tunteensa asianmukaisesti
- Kykenee tekemään enemmän kuin yhden asian kerrallaan
- Ei pane pahakseen keskeytyksiä
- Vaikuttaa olevan halukas oppimaan uusia taitoja ja toimintatapoja

Turvallisuuteen liittyvät huolenaiheet

- Haluaa rakennetta ja suuntaa työhönsä
- Saattaa syyttää muita virheistä
- Vastustaa pyyntöjä työskennellä nopeammin
- Ei ole tarkkana turvallisuusasioissa
- Saattaa tehdä hätäisiä päätöksiä
- Saattaa yliarvioida asiantuntemustaan

OSIO II - KESKIMÄÄRÄINEN KOKONAISTURVALLISUUSPISTEMÄÄRÄ

Keskimääräinen kokonaisturvallisuuspistemäärä on kuuden edellä esitetyn turvallisuusasteikon keskiarvo.





OSIO III - KEHITYSSUOSITUKSET TURVALLISUUSOSA-ALUEITTAIN

Seuraavassa esitetään ehdokkaan pistemäärät niissä turvallisuuteen liittyvissä ulottuvuuksissa, joissa on havaittavissa kohtuullisia tai kriittisiä haasteita. Prosenttiosuudet alla edustavat tekijöiden prosenttia kussakin ulottuvuudessa. R-kirjaimella merkityt ulottuvuudet on painotettu käänteisesti niin, että korkeampi prosentti kuvaa alhaisempia pistemääriä.

TURVALLISUUDEN OSATEKIJÄ	MÄÄRITELMÄ	PROSENTTI
KESKITTYNYT		
Epätarkka (R)	Häiriintyy helposti	100%
Uteliaisuus (R)	Uteltias ja helposti häiriintyvä	100%
Luova (R)	Fiksu ja mielikuvituksellinen	100%
VAROVAINEN		
Rohkea (R)	Peloton	100%
Epätarkka (R)	Häiriintyy helposti	100%
Seikkailunhaluinen (R)	Tarvitsee virikkeitä	100%